



**ГОЛОВНЕ УПРАВЛІННЯ
ДЕРЖПРОДСПОЖИВСЛУЖБИ
В КИЇВСЬКІЙ ОБЛАСТІ**



УВАГА!!!



967.746
Пт
35
39.0983

Пт ашиний

154.745
Гр
47
35.453

Гр ип

ЩО ПОТРІБНО ЗНАТИ І ЧОМУ?





ВИСОКОПАТОГЕННИЙ ГРИП ПТИЦІ



Грип (інфлюєнца) птиці (*Grippus (influenzae) avium*, класична чума птиці, європейська чума птиці) — висококонтагіозна, з гострим перебігом хвороба, що характеризується явищами септицемії, ураженням органів дихання та травлення.



Збудник хвороби

РНК-геномний вірус з родини *Orthomyxoviridae*, роду вірусів грипу А.

Уражає курей і качок будь-якого віку, а також 15 інших видів птахів, у тому числі індиків, цесарок, фазанів, гусей, граків, галок, горобців.

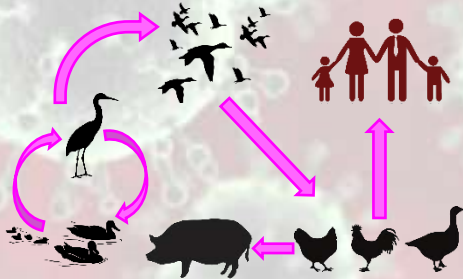
Має потенційно високу небезпеку для людини!

У диких птахів не викликає масового захворювання, протікає безсимптомно, проте серед домашньої птиці може викликати важке захворювання та загибель.



ЯК ПЕРЕДАЄТЬСЯ ХВОРОБА

Поширенню хвороби сприяють синантропні й дикі птахи, гризуни, комахи, транспортні засоби, та недотримання правил утримання птиці.

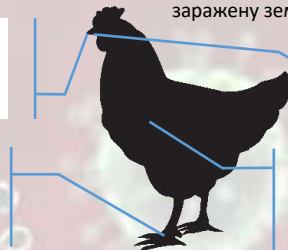


1. Мігруючи, перелітні птахи переносять вірус у нові місця.
2. Хворі, а також перехворілі птахи виділяють вірус із витіканнями з носової і ротової порожнин, фекаліями, яйцем та при кашлі і чханні.
3. Зараження домашньої птиці відбувається у забруднених виділеннями хворої птиці приміщеннях, через підстилку, гнізда, вигули, при контакті із контамінованими предметами догляду, а також трупамі, тушками забитої птиці, незнешкодженими відходами забою, яйцями, пухом та пір'ям хворої птиці.
4. Поширення інфекції серед птахів збільшує ймовірність прямої її передачі людям при безпосередньому контакті з інфікованими (або мертвими) дикими (або свійськими) птахами або через заражену землю та воду.

Мігруючі водоплавні птахи — основне джерело вірусу в природі. Вони є природним резервуаром вірусу та менш чутливі до інфекції.

Вірус може потрапити в організм птиці через дихальні шляхи

Також, через лапи, а саме: заражену підстилку, землю або воду



При вживанні контамінованих збудником води та кормів

Пір'я може бути інфікованим, якщо птиця перебувала в контакті з хворим птахом

ЯК РОЗПІЗНАТИ ХВОРОБУ?

Загальні для всіх видів птахів

- Відмова від корму і води
- Підвищення температури тіла
- Пригнічення
- Порушення координації рухів, парези, паралічі
- Риніт
- Кон'юнктивіт
- Скуйовджене оперення



У курей

- Ціаноз шкірних покривів (зміна кольору гребеня, борідок і кінцівок)
- Набряк підкльовного простору
- Підшкірні геморагії (крововилив) на кінцівках
- Діарея
- Зниження виробництва яєць
- Кашель і чхання



У водоплавних птахів

- Нервові явища (викривлення шиї, відсутність реакції на зовнішній подразник, кругові рухи)
- Помутніння рогівки
- Сліпота



Летальність становить 80 – 100 %

ВАЖЛИВО ПАМ'ЯТАТИ

Лікування – **не розроблено!!!**

Для профілактики захворювання птиці власникам необхідно:

- ✓ здійснювати господарські та ветеринарні заходи, які забезпечуватимуть попередження виникнення захворювання птиці;
- ✓ здійснювати купівлю-продаж птиці в місцях санкціонованої торгівлі тільки при наявності ветеринарних супровідних документів;
- ✓ інформувати державну ветеринарну службу району про наявність птиці з метою проведення необхідних профілактичних заходів;
- ✓ на вимогу спеціалістів ветеринарної медицини надавати домашню птицю для проведення клінічного огляду;
- ✓ притримуватись режиму закритого типу (не допускати вигулу (виходу) домашньої птиці за межами дворової території);
- ✓ утримувати різних види птахів окремо;

- ✓ виключити можливість контакту домашньої птиці з дикими, особливо водоплавними, і синантропними птахами;
- ✓ не допускати сторонніх осіб в місця утримання домашньої птиці;
- ✓ проводити термічну обробку кормів перед згодовуванням;
- ✓ забій домашньої птиці, призначеної для реалізації в торгівлі, здійснювати на спеціалізованих підприємствах;
- ✓ проводити ретельне очищення та дезінфекцію всіх приміщень і території;
- ✓ проводити знезараження посліду та підстилки шляхом спалювання або біотермічним методом;
- ✓ дотримуватись правил особистої гігієни при догляді за птицею (змінний одяг та взуття, мити руки з милом, патрати в рукавичках і т.п.).

Для специфічної профілактики використовують атенуйовані або інактивовані вакцини.

ЩО РОБИТИ?

При ознаках захворювання чи незвичній поведінці птиці, у випадку масової загибелі необхідно **терміново** сповістити територіальний орган Державної служби України з питань безпечності харчових продуктів та захисту споживачів (Держпродспоживслужби) у вашому районі або області!

<i>Контакти територіальних підрозділів Головного управління Держпродспоживслужби в Київській області</i>	
Баришівське районне управління	(04576) 5-15-33
Білоцерківське міськрайонне управління	(04563) 6-10-23
Богуславське районне управління	(04561) 5-14-97
Бориспільське районне управління	(04595) 6-64-49
Бородянське районне управління	(04577) 5-22-73
Броварське районне управління	(04594) 6-58-60
Васильківське районне управління	(04571) 2-40-23
Вишгородське районне управління	(04596) 2-53-32
Володарське районне управління	(04569) 5-01-35
Згурівське районне управління	(04570) 5-02-94
Іванківське районне управління	(04591) 5-13-93
Києво-Святошинське районне управління	(04598) 5-26-16
Кагарлицьке районне управління	(04573) 5-44-87
Макарівське районне управління	(04578) 5-14-02
Миронівське районне управління	(04574) 5-11-61
Обухівське районне управління	(04572) 5-32-85
Переяслав – Хмельницьке районне управління	(04567) 5-66-42
Рокитнянське районне управління	(04562) 5-22-78
Сквирське районне управління	(04568) 5-18-32
Ставищанське районне управління	(04564) 5-18-85
Таращанське районне управління	(04566) 5-29-54
Тетіївське районне управління	(04560) 6-18-69
Фастівське районне управління	(04565) 5-52-36
Яготинське районне управління	(04575) 5-46-58
Ірпінський міський відділ	(04597) 4-62-40



Що станеться коли не повідомити про хворобу?

Швидке поширення грипу на певній території призведе до значних економічних збитків внаслідок зниження продуктивності та загибелі птиці.

Контакти при будь-якій підозрі:

Головне управління Держпродспоживслужби в Київській області

тел.: (044) 406-38-13, <http://oblvet.org.ua/>

Державна служба України з питань безпечності харчових продуктів та захисту споживачів,

тел.: (044) 279-49-48, <http://www.consumer.gov.ua/>

Державний науково-дослідний інститут з лабораторної діагностики та ветсанекспертизи,

тел.: (044) 377-53-85, <http://vetiabresearch.gov.ua/>